

**UCHWAŁA NR IV/35/15
RADY MIASTA PUŁAWY**

z dnia 29 stycznia 2015 r.

**w sprawie przyjęcia i wprowadzenia do realizacji Miejskiego Programu Wspierania Rodziny dla Miasta
Puławy na lata 2015 -2017.**

Na podstawie art. 18 ust. 2 pkt 15 Ustawy z dnia 8 marca 1990 r. o samorządzie gminnym (tj. Dz.U.z 2013 r. poz. 594 z późniejszymi zmianami) oraz art. 176 pkt. 1 ustawy z dnia 9 czerwca 2011 r. o wspieraniu rodziny i systemie pieczy zastępczej (tj. Dz. U. z 2013 r., poz.135 z późniejszymi zmianami), Rada Miasta Puławy uchwała co następuje:

§ 1.

Przyjmuje się i wprowadza do realizacji Miejski Program Wspierania Rodziny dla Miasta Puławy na lata 2015 -2017, stanowiący załącznik do niniejszej uchwały.

§ 2.

Wykonanie uchwały powierza się Prezydentowi Miasta Puławy i Dyrektorowi Miejskiego Ośrodka Pomocy Społecznej w Puławach.

§ 3.

Uchwała wchodzi w życie z dniem podjęcia.

Przewodnicząca Rady Miasta
Puławy

Bożena Krygier

Miejski Program Wspierania Rodziny dla Miasta Puławy na lata 2015-2017

I Wstęp

Jednym z podstawowych kierunków działania współczesnego państwa jest ochrona rodziny, zwłaszcza znajdującej się w trudnej sytuacji materialnej i społecznej. Dobrze funkcjonująca rodzina jest gwarantem prawidłowego rozwoju wszystkich jej członków, zwłaszcza młodego pokolenia. To w niej, dziecko pierwszy raz doświadcza miłości, bliskości i akceptacji.

Rodzina, jako instytucja społeczna jest w kręgu ciągłego zainteresowania wielu naukowców i specjalistów: socjologów, psychologów, pracowników socjalnych, pedagogów.

Augustin Comte, którego definicja rodziny, jako bardzo prosta bywa jedną z częściej przytaczanych w różnorodnych opracowaniach naukowych określa rodzinę jako podstawową grupę społeczną, na której opiera się całe społeczeństwo[#].

Podjęcie systemowe zakłada, że rodzina jest systemem, który należy rozpatrywać całościowo. Założenie to oznacza wiele następstw, jak chociażby takie, że zmiana w jednej części systemu rodzinnego powoduje zmianę w pozostałych jego częściach.

Ogromne zainteresowanie sprawami rodziny wynika z jej wpływu na rozwój fizyczny, psychiczny, społeczny jej członków, w szczególności zaś dzieci. Rodzina przez zamierzone oddziaływanie opiekuńcze i wychowawcze, a także przez niezamierzony wpływ wynikający ze wzajemnych stosunków uczuciowych i zespołu interakcji między członkami oraz różne wzorce osobowe rodziców przyczynia się do fizycznego, psychicznego i społecznego rozwoju dziecka. Dzięki tym oddziaływaniom przygotowuje je do samodzielnego życia w społeczeństwie, które podejmuje jako już dorosły człowiek.

Wszechstronność wpływu rodziny polega na tym, że socjalizuje ona także dorosłych członków. Zakładając rodzinę i podejmując szereg nowych ról, nabywa się doświadczeń, które często powodują głębokie przeobrażenia w strukturze osobowości. Rodzina jest więc organizmem żywym, dynamicznym, ulegającym ciągłym przeobrażeniom, podatnym na wpływy środowiska zewnętrznego, sama również je kształtuje poprzez ciągłe interakcje z otoczeniem.

M. Łobocki pośród wszystkich ról jakie pełni rodzina, szczególną funkcję przypisuje roli wychowawczej rodziny, której prawidłowe pełnienie polega na:

- zaspokajaniu podstawowych potrzeb biologicznych i psychospołecznych dziecka (potrzeb bezpieczeństwa, miłości, przynależności, uznania);
- dostarczaniu pożądanym społecznie wzorów zachowań;
- przekazywaniu i przyswajaniu wartości, norm i zasad współżycia w danym społeczeństwie;
- umożliwieniu dzieciom aktywnego udziału w różnego rodzaju czynnościach i obowiązkach domowych;
- rozwijaniu i rozszerzaniu kontaktów międzyludzkich (pogłębianie więzi emocjonalnej z krewnymi).

Pełnienie funkcji wychowawczej przez rodziców wymaga także: zabezpieczenia możliwie pełnego rozwoju fizycznego i umysłowego dzieci, wprowadzenia ich przynajmniej po części w świat kultury (materialny oraz duchowy dorobek ludzkości), przygotowania do samodzielnego życia przez wyrabianie postawy twórczej i współuczestniczącej w otaczającym świecie[#].

Funkcja wychowawcza rodziny nie ogranicza się tylko do opieki, wychowywania małych dzieci, do zaspokajania ich potrzeb biologicznych i psychicznych w okresie wczesnego dzieciństwa, kiedy dzieci są jeszcze całkowicie bezradne i zależne od osób dorosłych, oraz do przyuczania ich do określonych zachowań w okresie przedszkolnym.

Rodzina współczesna zajmuje się dzieckiem i wychowuje następne pokolenie przez długi okres czasu – od urodzenia do ok. 20 r.ż. W ten sposób odgrywa ważną rolę we wszystkich stadiach rozwoju danej jednostki, aż ta osiągnie dojrzałość psychiczną i niezależność ekonomiczną. Wraz z wiekiem zwiększa się rola pozarodzinnych środowisk wychowawczych i wpływów z zewnątrz na osobowość dziecka, ale rodzina nie przestaje dalej pełnić swej funkcji wychowawczej#.

Jak potwierdza H. Izdebska, wychowawcze oddziaływanie rodziny jest problemem złożonym i daleko wykracza poza świadome przekazywanie wskazań, pouczeń oraz zaleceń. To także, a może przede wszystkim tworzenie dziecku pierwszego obrazu świata, jego porządku, stosunków ludzi wobec siebie, ich stosunku do branych na siebie obowiązków, ich sposobów przekazywania życia#.

Jeżeli rodzina nie wypełnia którejs z funkcji powstaje wówczas problem dysfunkcjonalności. Nieprawidłowo funkcjonująca rodzina stanowi potencjalne niebezpieczeństwo zaburzenia procesu wychowawczego, co sprawia, że dziecko w takiej rodzinie ma mniejsze szanse, aby osiągnąć optymalny stopień emocjonalnego, społecznego i intelektualnego rozwoju. Zaburzenie w rodzinie jest przyczyną dezorganizacji jej jako środowiska wychowawczego.

Skumulowanie wielu problemów w rodzinie powoduje znaczne osłabienie jej sił witalnych prowadząc do obniżenia lub znacznego upośledzenia funkcji opiekuńczych i wychowawczych, zostaje zahamowany harmonijny rozwój dzieci i przyszła ich samodzielność życiowa.

Współczesna rodzina potrzebuje więc kompleksowego wsparcia, jakie mogą nieść sprawnie działające instytucje, organizacje społeczne i podmioty prywatne, które mogą skutecznie ją wspomagać. Zintegrowane działania wielu specjalistów i osób powinny w założeniu przywrócić zdolności do wypełniania przez rodzinę funkcji opiekuńczo - wychowawczych, a odebranie dziecka rodzinie i umieszczenie go w pieczy zastępczej winno być ostatecznością, w sytuacji, kiedy zawiodły wszystkie działania pomocowe.

Ustawa o wspieraniu rodziny i systemie pieczy zastępczej nakłada na gminy obowiązek zapewnienia wsparcia rodzinie przeżywającej trudności w wypełnianiu funkcji opiekuńczo -wychowawczych, przewidując szereg narzędzi naprawczych. Podniesienie skuteczności udzielanej pomocy ma zapewnić również zintegrowany system wsparcia.

Jednym z zadań własnych gminy określonych w art. 176 ustawy o wspieraniu rodziny i systemie pieczy zastępczej jest opracowanie i realizacja 3-letnich gminnych programów wspierania rodziny. Opracowany Program Wspierania Rodziny dla miasta Puławy spełnia wymóg ustawy i stanowi wieloletni plan działań na rzecz wzmocnienia rodziny w podstawowych obszarach życia realizowany przez różne podmioty.

II Metodyka prac nad Programem.

Program wspierania rodziny ukierunkowany jest na wsparcie rodziny naturalnej i wzmocnienie jej w prawidłowym funkcjonowaniu społecznym poprzez podejmowanie przez instytucje i organizacje działań o charakterze wspierającym, edukacyjnym i profilaktycznym.

Program powstawał w konsultacji z przedstawicielami podmiotów, które działają na terenie miasta zajmując się wsparciem dziecka i rodziny. Moderatorem oraz organizatorem spotkań i konsultacji Programu był Miejski Ośrodek Pomocy Społecznej w Puławach.

Podstawą określenia celów i planowanych działań na rzecz rodziny była m.in. analiza SWOT oraz diagnoza sytuacji społecznej w mieście. Diagnoza obejmuje: sytuację demograficzną, mieszkaniową, analizę poziomu bezrobocia i problemów społecznych w Puławach oraz potencjał instytucjonalny miasta.

Opracowując diagnozę oparto się na danych statystycznych uzyskanych z Urzędu Miasta Puławy, Miejskiego Ośrodka Pomocy Społecznej w Puławach, Powiatowego Urzędu Pracy, zasobów informacyjnych Internetu oraz mapy aktywności organizacji pozarządowych.

Kolejnym krokiem w opracowywaniu Programu było określenie: celu głównego, celów szczegółowych oraz planowanych działań. Na podstawie przygotowanego materiału opracowano harmonogram działań. Określone zostały również sposoby monitoringu i ewaluacji Programu.

Program przed przedłożeniem Radzie Miasta Puławy podlegał konsultacji z partnerami społecznymi i instytucjonalnymi.

III Podstawa prawna.

Podstawą opracowania i realizacji Programu Wspierania Rodziny, zwanego dalej Programem jest ustawa z dnia 9 czerwca 2011 r. o wspieraniu rodziny i systemie pieczy zastępczej (Dz.U. Nr 149, poz. 887 z późn. zmianami). Zgodnie art. 176 pkt 1 do zadań własnych gminy należy: opracowanie i realizacja 3-letnich gminnych programów wspierania rodziny.

Program wpisuje się również w art.17 ust.2 pkt.4 ustawy z dnia 12.03.2004r. o pomocy społecznej (tj. Dz.U. z 2013r. poz.183 z późn. zmianami) oraz jest zgodny ze Strategią Rozwiązywania Problemów Społecznych Miasta Puławy na lata 2005 – 2016.

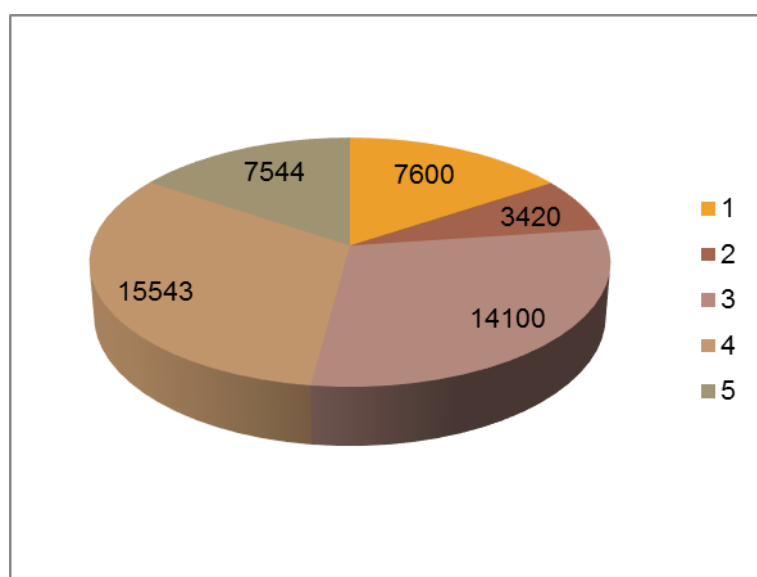
IV Diagnoza sytuacji społecznej.

Sytuacja demograficzna

W Puławach na dzień 31.12.2013r. zameldowanych było **48 207** osób.

Wykres 1.

przekrój wiekowy mieszkańców miasta



1. kobiety w wieku powyżej 60 roku
2. mężczyźni w wieku powyżej 65 roku
3. kobiety w wieku 18-59 lat
4. mężczyźni w wieku 18-64 lata
5. dzieci i młodzież do 18 roku

Przekrój wiekowy mieszkańców miasta przedstawia wykres, z którego wynika, że największą grupą mieszkańców są osoby w wieku aktywności zawodowej, co stanowi silny potencjał miasta. Dużą grupę, bo aż 22,8 % stanowią osoby w wieku emerytalnym, co lokuje Puławy w grupie miast ludzi starzejących się z tendencją wzrostową. 15,6% mieszkańców to dzieci i młodzież do 18 roku życia.

Edukacja

W mieście funkcjonuje 13 placówek przedszkolnych (12 przedszkoli miejskich oraz 1 niepubliczny punkt przedszkolny, 7 szkół podstawowych miejskich i 2 niepubliczne szkoły podstawowe), 4 szkoły gimnazjalne miejskie i 5 niepublicznych gimnazjów oraz 22 szkoły ponadgimnazjalne, w tym 2 licea ogólnokształcące prowadzone przez miasto. Sieć placówek oświatowych stanowi duży potencjał edukacyjny miasta.

Sytuacja mieszkaniowa

Gmina Miasto Puławy jest właścicielem 887 mieszkań (w tym 125 lokali socjalnych). Posiadany zasób mieszkaniowy nie zabezpiecza jednak potrzeb mieszkaniowych wszystkich mieszkańców Puław o niskich dochodach. Na koniec 2013 r. w Urzędzie Miasta Puławy zarejestrowanych było 121 wniosków osób ubiegających się o mieszkanie socjalne.

W mieście można wyodrębnić dwa osiedla mieszkań socjalnych przy ul. Wólka Profeca i ul. Romów, których specyfika polegająca na kumulacji na stosunkowo małym obszarze osób dotkniętych szeregiem problemów społecznych takich jak bezrobocie, niepełnosprawność, ubóstwo, uzależnienia, niewydolność opiekuńczo-wychowawczą stanowi zagrożenie marginalizacją osób tam zamieszkałych. Wielość

problemów wskazuje na konieczność podejmowania działań w zakresie aktywizacji mieszkańców, kształtowania poczucia odpowiedzialności za miejsce, w którym mieszkają, a także rozwijania umiejętności do rozwiązywania własnych problemów.

Analiza poziomu bezrobocia

Stopa bezrobocia w powiecie puławskim na koniec 2013 r. wynosiła 11,7%. Z danych Powiatowego Urzędu Pracy wynika, że od roku 2009 na terenie miasta Puławy sukcesywnie zwiększa się liczba osób bezrobotnych (tabela 1). Przyczyn wzrostu bezrobocia należy szukać na wielu płaszczyznach: kryzys gospodarczy pociągający za sobą redukcje zatrudnienia, powroty osób z emigracji zarobkowej oraz napływ na rynek absolwentów szkół.

Tabela 1

Rok	Liczba osób bezrobotnych ogółem	Stopa bezrobocia	Liczba rodzin z problemem bezrobocia korzystających z pomocy MOPS
2011	2174	7,1	704
2012	2245	7,3	761
2013	2279	7,6	851

W latach 2011- 2013 osoby bezrobotne były najliczniejszą grupą wśród świadczeniobiorców Miejskiego Ośrodka Pomocy Społecznej. W roku 2011 z pomocy MOPS skorzystało 704 rodziny z problemem bezrobocia, co stanowi 51,6 % ogólnej liczby rodzin korzystających z pomocy, w 2012 r. – 761 rodzin, co stanowiło 52,7 % ogólnej liczby rodzin korzystających z pomocy, w 2013 r. - 704 osoby, co stanowiło 56,6 % ogólnej liczby rodzin korzystających z pomocy, a więc systematycznie rośnie wskaźnik udziału osób bezrobotnych w podziale świadczeń z pomocy społecznej.

Analiza problemów społecznych

Analiza sytuacji rodzin objętych pomocą Miejskiego Ośrodka Pomocy Społecznej w latach 2011 - 2013 wskazuje na tendencję wzrostową w zakresie liczby rodzin korzystających ze świadczeń pomocy społecznej. W roku 2013 ze świadczeń pomocy społecznej korzystało 1 502 rodzin (3 840 osób), co stanowiło 8 % wszystkich mieszkańców Puław.

Tabela 2

	2011		2012		2013	
	Liczba rodzin	Liczba osób w rodzinach	Liczba rodzin	Liczba osób w rodzinach	Liczba rodzin	Liczba osób w rodzinach
Klienci korzystający ze świadczeń pomocy społecznej - ogółem	1360	3678	1 444	3 686	1502	3 810
Klienci korzystający z zasiłków rodzinnych - ogółem	1737	6094	1537	5445	1455	5108
Klienci korzystający ze świadczeń alimentacyjnych - ogółem	413	993	352	852	436	1055

Z analizy danych wynika, że w ciągu 3 lat liczba rodzin korzystających z systemu pomocy społecznej rośnie, natomiast liczba rodzin korzystających z zasiłków rodzinnych maleje. Liczba rodzin korzystających ze świadczeń alimentacyjnych zmalała w roku 2012 aby wzrosnąć w roku 2013, co najprawdopodobniej było wynikiem wyższego kryterium dochodowego dla osób uprawnionych do alimentów.

Wśród rodzin korzystających ze świadczeń pomocy społecznej wyodrębniono rodziny pod względem problemów najczęściej spotykanych, które zaburzają prawidłowe funkcjonowanie rodzin i znacząco przyczyniają się do powstawania negatywnych zjawisk społecznych, co obrazuje tabela 3.

Tabela 3

Nazwa problemu	2011		2012		2013	
	Liczba rodzin	Liczba osób w rodzinach	Liczba rodzin	Liczba osób w rodzinach	Liczba rodzin	Liczba osób w rodzinach
Bezrobocie	704	2 162	761	2 281	851	2 521
Niepelnosprawność	594	1 316	598	1 294	716	1 647
Długotrwała choroba	440	953	413	863	528	1 155
Bezradność wychowawcza w rodzinach niepełnych	251	839	271	894	333	1 066
Bezradność wychowawcza w rodzinach wielodzietnych	76	438	66	392	91	482
Przemoc w rodzinie	81	318	81	254	60	211
Alkoholizm	212	510	208	467	229	493
Narkomania	22	50	21	48	23	49
Trudności w przystosowaniu po opuszczeniu zakładu karnego	28	61	23	44	44	82

Z analizy danych wynika, że znacząca liczba rodzin objętych pomocą boryka się z problemami wynikającymi z bezrobocia, niepełnosprawności i długotrwałych chorób oraz bezradnością wychowawczą w rodzinach, w tym w rodzinach niepełnych i wielodzietnych. Występowanie dysfunkcyjności w rodzinie często związane jest z brakiem poprawnych wzorców, co wpływa na niewłaściwe relacje rodzinne oraz brak umiejętności radzenia sobie z sytuacjami trudnymi. Rodziny te, wymagają oprócz wsparcia finansowego działań profilaktyczno-interwencyjnych, w celu poprawy funkcjonowania.

Potencjał instytucjonalny Miasta

W zakresie pomocy społecznej i ochrony zdrowia:

1. Miejski Ośrodek Pomocy Społecznej (Klub Integracji Społecznej, kluby środowiskowe)
2. Zespół Dziennych Domów Pomocy Społecznej (Dzienny Ośrodek Adaptacyjny, Centrum Integracyjne - Rehabilitacyjne, Środowiskowa Grupa Wsparcia) Klub Samopomocy

3. Środowiskowy Dom Samopomocy
4. Warsztaty Terapii Zajęciowej
5. Zakład Aktywności Zawodowej
6. Powiatowe Centrum Pomocy Rodzinie (Ośrodek Interwencji Kryzysowej),
7. Samodzielny Publiczny Zakład Opieki Zdrowotne

- Szpital oraz 9 poradni i przychodni, w tym: Poradnia Terapii Uzależnienia od Alkoholu i Współuzależnienia,

- 8 przychodni niepublicznych

8. Organizacje pozarządowe:

- Fundacja Pomocy Szpitalowi Puławskiemu
- Katolickie Stowarzyszenie Osób Niepełnosprawnych „BRATEK”
- Koło Pomocy Dzieciom i Młodzieży Specjalnej Troski przy Oddziale Miejskim TPD,
- Koło Rodziców Dzieci z Cukrzycą przy Polskim Stowarzyszeniu Diabetyków
- Puławska Grupa Wsparcia Chorych na Stwardnienie Rozsiane
- Polski Czerwony Krzyż Zarząd Okręgowy w Lublinie Zarząd Rejonowy w Puławach
- Polskie Stowarzyszenie Diabetyków Koło Nr 2 w Puławach,
- Polskie Stowarzyszenie Diabetyków Koło Nr 14 w Puławach,
- Polski Związek Głuchych Terenowy Ośrodek Rehabilitacji i Wsparcia Społecznego Nieśłyszących,
- Polski Związek Niewidomych Okręg w Lublinie Koło w Puławach,
- Puławskie Koło Osób z Chorobą Parkinsona,
- Puławska Fundacja Osób Niepełnosprawnych PA-KT,
- Puławskie Stowarzyszenie na Rzecz Dzieci Potrzebujących Pomocy i ich Rodzin „Tęcza”
- Puławskie Stowarzyszenie na Rzecz Osób Niepełnosprawnych,
- Puławskie Stowarzyszenie Ochrony Zdrowia Psychicznego,
- Puławskie Stowarzyszenie „Razem na co dzień”,
- Puławskie Towarzystwo Przyjaciół Chorych „Hospicjum”,
- Stowarzyszenie „CORDA CORDI” na Rzecz Dzieci i Młodzieży w Puławach,
- Stowarzyszenie Edukacji Zdrowotnej i Promocji Zdrowia „VIVUS”,
- Stowarzyszenie na Rzecz Osób Niepełnosprawnych „Dajmy Im Szansę”,
- Stowarzyszenie na Rzecz Rozwoju Dzieci i Młodzieży przy parafii Miłosierdzia Bożego,
- Towarzystwo Pomocy im. Św. Brata Alberta Koło Pomocy w Puławach,
- Towarzystwo Przyjaciół Dzieci Zarząd Miejski,
- Towarzystwo Przyjaciół Ludzi Niepełnosprawnych „Misericordes”

W zakresie edukacji:

1. 13 przedszkoli, w tym 1 przedszkole integracyjne, 1 z oddziałem integracyjnym, 3 z oddziałami żłobkowymi,
2. 8 Szkół Podstawowych,
3. 9 Gimnazjów, w tym 1 Gimnazjum dla Młodzieży z Oddziałami Przynależnymi do Pracy, 1 Niepubliczne Gimnazjum dla Dorosłych, 4. 8 Zespołów Szkół,
5. 9 Liceów,

6. Szkoły Artystyczne

- Państwowa Szkoła Muzyczna I stopnia
- Społeczne Ognisko Muzyczne

7. Szkoły Wyższe -

- Puławska Szkoła Wyższa
- Nauczycielskie Kolegium Języków Obcych

8. Szkoły Specjalne i Ośrodki Szkolno - Wychowawcze

- Wielofunkcyjna Placówka Opiekuńczo -Wychowawcza,
- Specjalny Ośrodek Wychowawczy im. S. Klary Staszczak
- Młodzieżowy Ośrodek Wychowawczy
- Specjalny Ośrodek Szkolno - Wychowawczy im. Marii

Grzegorzewskiej 9. Organizacje pozarządowe:

- Puławskie Stowarzyszenie Liderów Oświaty „ECHO”
- Stowarzyszenie Wspierania Edukacji Dzieci i Młodzieży „Euroszkota”
- Stowarzyszenie „W stronę nauki”
- Stowarzyszenie „Wychowanie dla Przyszłości”
- Towarzystwo Szkolne „Nauka i Praca”Inne placówki i podmioty
- Poradnia Psychologiczno - Pedagogiczna
- Regionalne Centrum Kształcenia Ustawicznego (Młodzieżowy Ośrodek Socjoterapii),
- Medyczne Studium Zawodowe
- Młodzieżowe Centrum Kariery OHP,
- Ochotnicze Hufce Pracy - Środowiskowy Hufiec Pracy 3-
- Policealne Studium Zawodowe
- Prywatne Policealne Studium Zawodowe Info-Tech
- Szkoły Policealne TEB Edukacja
- Zakład Doskonalenia Zawodowego w Lublinie. Centrum Kształcenia w Puławach

W zakresie przeciwdziałania patologii społecznej:

1. Pełnomocnik Prezydenta ds. przeciwdziałania patologiom

2. Organizacje pozarządowe:

- Fundacja „Praesterno”
- Katolickie Stowarzyszenie Pomocy Osobom Uzależnionym „Agape”
- Puławskie Stowarzyszenie Ochrony Zdrowia Psychicznego
- Służba Ratownicza Błękitnego Krzyża Oddział Puławski Śląskiej Fundacji ETOH - Błękitny Krzyż
- Stowarzyszenie MONAR Zakład Opieki Zdrowotnej, Poradnia Profilaktyki i Terapii Uzależnień MONAR
- Stowarzyszenie na Rzecz Osób Potrzebujących „Pogodne życie”
- Stowarzyszenie na Rzecz Promocji Dogoterapii „Niewidzialna Łapa”
- Stowarzyszenie Pomocy Wychowawczej Rodzinie
- Towarzystwo „Nowa Kuźnia”

W zakresie kultury i sztuki:

1. Puławski Ośrodek Kultury „Dom Chemika”
2. Młodzieżowy Dom Kultury
3. Osiedlowy Dom Kultury PSM (ul. Eustachiewicza 3)
4. Osiedlowy Dom Kultury PSM (ul. Lubelska 25)
5. Osiedlowy Klub Kultury „Amik” PSM (ul. Skłodowskiej 4)
6. Biblioteka Miejska z 7 filiami
7. Pedagogiczna Biblioteka Wojewódzka im. KEN w Lublinie Filia w Puławach
8. Powiatowa Biblioteka Publiczna
9. Centralna Biblioteka Rolnicza O/Puławy
10. Muzeum Czartoryskich w Puławach. Oddział Muzeum Nadwiślańskiego w Kazimierzu Dolnym.
11. Muzeum Oświatowe
12. Muzeum Regionalne PTTK im. Izabeli ks. Czartoryskiej
13. Organizacje pozarządowe:
 - Fundacja Wspierania Historycznego Ogrodu Puławskiego
 - Katolickie Stowarzyszenie Młodzieży Archidiecezji Lubelskiej - Oddział przy parafii p.w. Św. Józefa w Puławach
 - Klub Puławy
 - Polskie Towarzystwo Miłośników Astronomii Oddział w Puławach
 - Polskie Towarzystwo Turystyczno - Krajoznawcze Oddział Puławski (w zakresie prowadzonej działalności wystawienniczej)
 - Puławskie Towarzystwo Muzyczne
 - Puławskie Towarzystwo Tradycji Narodowych
 - Stowarzyszenie „Grześć”
 - Stowarzyszenie Międzynarodowe Warsztaty Muzyki Kameralnej
 - Stowarzyszenie Pomocy Dzieciom i Młodzieży „Promyk”
 - Stowarzyszenie na Rzecz Osób Potrzebujących „Pogodne życie” (zadania z zakresu kultury i dziedzictwa narodowego)
 - Stowarzyszenie RODZINA
 - Towarzystwo Inicjatyw Własnych „Inspiracje”
 - Towarzystwo Przyjaciół Muzeum Oświatowego
 - Towarzystwo Przyjaciół Puław
 - Towarzystwo Przyjaciół Sztuk Pięknych - Koło w Puławach

W zakresie sportu rekreacji i turystyki:

1. Miejski Ośrodek Sportu i Rekreacji
2. Organizacje pozarządowe oraz Uczniowskie Kluby Sportowe
 - Klub Sportowy „Azoty - Puławy”
 - Klub Sportowy „Pogoń”
 - Klub Sportowy „Centrum TANG SOO DO”
 - Klub Sportowy „Wista” Puławy

- Klub Uczelniany AZS
- Miejsko-Szkolny Klub Sportowy „Puławiak”
- Oddział Zakładowy Polskiego Towarzystwa Turystyczno - Krajoznawczego
- przy Zakładach Azotowych „Puławy” S.A.
- Polskie Towarzystwo Turystyczno - Krajoznawcze Oddział Puławski
- Polski Związek Wędkarski Zarząd Okręgu w Lublinie Koło Miasto Puławy
- Puławskie Towarzystwo Siatkarskie „Elita”
- Puławskie Towarzystwo Krzewienia Kultury Fizycznej
- Puławski Szkolny Związek Sportowy
- Szkolny Klub Tenisowy „SMECZ”
- Uczniowski Klub Sportowy „Andros”
- Uczniowski Klub Sportowy „Bursa - Puławy”
- Uczniowski Klub Sportowy „Dziewiątka”
- Uczniowski Klub Sportowy „Olympic”
- Uczniowski Klub Sportowy „Trojka” Puławy
- Uczniowski Klub Sportowy „Wisielka 1”
- Uczniowski Klub Tenisowy „Chemik”
- Uczniowski Klub Tenisowy „Niwa”
- Związek Harcerstwa Polskiego

Institucje kościelne

- Parafia rzymsko-katolicka p.w. Wniebowzięcia Najświętszej Maryi Panny
- Parafia rzymsko-katolicka p.w. Miłosierdzia Bożego
- Parafia rzymsko-katolicka p.w. Matki Bożej Różańcowej
- Parafia rzymsko-katolicka p.w. Św. Brata Alberta Chmielowskiego
- Parafia rzymsko-katolicka p.w. Św. Józefa Oblubieńca Najświętszej Maryi Panny
- Parafia rzymsko-katolicka p.w. Świętej Rodziny
- Kościół Adwentystów Dnia Siódmego

V Analiza SWOT

Mocne strony	Słabe strony
<ul style="list-style-type: none"> · Liczne organizacje pozarządowe, posiadające potencjał ludzki i materialny, współpracujące z samorządem, · Dobrze rozwinięty system placówek opiekuńczo-wychowawczych wsparcia dziennego dla osób niepełnosprawnych, w tym niepełnosprawnych dzieci, · Rozwinięta sieć placówek oświatowych • Rozwinięta sieć poradnictwa specjalistycznego, realizowanego przez instytucje publiczne i niepubliczne, • Wykształcona kadra pomocy społecznej • Pozytywny stosunek samorządu lokalnego do finansowania projektów w zakresie wspierania rodzin, 	<ul style="list-style-type: none"> • Niechęć mieszkańców do korzystania z poradnictwa specjalistycznego, • Niska aktywność w zakresie organizowania się grup samopomocowych i wolontariatu, • Niewielka liczba atrakcyjnych propozycji spędzania czasu dla młodzieży zagrożonej demoralizacją, • Ograniczone środki finansowe na realizację programów i tworzenie nowych placówek pomocowych, • Braki w infrastrukturze pomocowo - Interwencyjnej, • Nawarstwianie problemów społecznych na osiedlach socjalnych, • Zwiększająca się liczba rodzin

<ul style="list-style-type: none"> • Współpraca instytucji i organizacji w zakresie rozwiązywania problemów społecznych, w tym ds. przeciwdziałania przemocy, • Otwartość samorządu lokalnego na dialog ze społeczeństwem, • Doświadczenia z w realizacji Programu Wspierania Rodzin i innych innowacyjnych projektów na rzecz rodziny, • Rozbudowana infrastruktura sportowo - rekreacyjna - place zabaw, boiska przy szkołach, • Aktywność organizacji pozarządowych i instytucji w zakresie budowania systemu wsparcia dla rodziny, • Działania instytucji na rzecz integracji mniejszości. 	<p>wymagających różnorodnego wsparcia,</p> <ul style="list-style-type: none"> • Rozbudowana i długotrwała procedura kierowania na leczenie odwykowe, • Brak świadomości wspólnoty w społecznościach lokalnych, • Trudności korzystania z oferty sportowej dla grup niezorganizowanych, • Postawy roszczeniowe rodzin uzależnionych od pomocy społecznej • Niedostateczna umiejętność instytucji i organizacji w pozyskiwaniu środków pozabudżetowych, • Niedostateczna współpraca instytucji i organizacji
Szanse	Zagrożenia
<ul style="list-style-type: none"> • Przepisy prawne umożliwiające podejmowanie działań przeciwdziałających wykluczeniu społecznemu, • Dobre ustawodawstwo umożliwiające współpracę jednostek samorządu terytorialnego z NGO, • Wzrost zainteresowania instytucji i organizacji zawiązywaniem lokalnych koalicji na rzecz rozwiązywania problemów społecznych, • Możliwość pozyskiwania środków zewnętrznych na szkolenia kadry, klientów oraz prowadzenie placówek, • Realizacja projektów współfinansowanych z EFS, • Powstawanie nowych zawodów działających na rzecz rodzin (m.in. asystentów rodzin), • Zwiększanie oferty pomocowej dla rodzin wieloprotymowych m.in. poprzez organizowanie środowiska lokalnego (OSL), • Rozwój wolontariatu, • Prawodawstwo sprzyjające rodzinie, • Duży potencjał intelektualny mieszkańców miasta, • Atrakcyjne położenie geograficzne miasta 	<ul style="list-style-type: none"> • Wzrost dysfunkcyjności rodzin, • Brak perspektyw zatrudnienia zgodnego z aspiracjami młodych ludzi, • Kryzys finansów publicznych, • Rozbudowa osiedli socjalnych na obrzeżach miasta, • Kryzys rodziny, • Rozluźnianie więzi międzypokoleniowych w rodzinach, • Eurosieroctwo, • Uzależnienie poziomu życia od jednego dużego pracodawcy, • Starzenie się społeczeństwa, • Migracje i emigracje zarobkowe, głównie młodych, wykształconych ludzi do atrakcyjniejszych rejonów Polski i Europy

Ocena i wnioski

Przedstawiona diagnoza sytuacji społecznej w mieście Puławy oraz analiza SWOT pokazują z jednej strony na potencjał ludzki i instytucjonalny miasta, a z drugiej uwidaczniają się problemy rodzin. Podejmowanie działań interwencyjnych i systemowe wsparcie na wielu płaszczyznach wydają się być niezbędne, mimo, że wg diagnozy skala problemów społecznych w Puławach nie sytuuje miasta w grupie o dużym natężeniu. Należy zauważyć, że w analizie SWOT wskazano słabe strony i deficyty miasta zarówno w sferze instytucjonalnej (brak infrastruktury pomocowo -interwencyjnej, np. ośrodek wsparcia dla osób w kryzysie, ośrodki wsparcia dla dzieci i młodzieży), jak również w sferze systemowej (niedostateczna współpraca instytucji pomocowych). Mimo zauważalnych braków i deficytów, jednak lista mocnych stron jest dłuższa, co daje szansę na efektywniejszą i usystematyzowaną pomoc rodzinom przeżywającym trudności w funkcjonowaniu.

Statystyki Miejskiego Ośrodka Pomocy Społecznej w Puławach pokazują, że wśród wielu problemów dotyczących rodziny korzystające z pomocy społecznej, od wielu lat na najwyższym poziomie utrzymują się: bezrobocie, niepełnosprawność, długotrwała choroba oraz bezradność w sprawach opiekuńczo-wychowawczych i prowadzenia gospodarstwa domowego w szczególności w rodzinach

niepełnych i wielodzietnych. Wynika stąd konieczność podejmowania działań na wielu płaszczyznach: edukacyjnej, zdrowotnej i integracji społecznej.

VI Cele Programu

Cel główny: Wzmocnienie Rodziny w prawidłowym funkcjonowaniu.

Cele szczegółowe:

1. *Zwiększenie umiejętności opiekuńczo-wychowawczych rodziny.*
2. *Zwiększenie bezpieczeństwa i zapewnienie pomocy rodzinom dotkniętym problemami społecznymi.*
3. *Wypracowanie zdrowego stylu życia.*

1. Zwiększenie umiejętności opiekuńczo - wychowawczych rodziny

Działania:

a) Upowszechnianie korzystania z pomocy specjalistycznej

- konsultacje pedagogiczne dla rodziców i dzieci
- wsparcie psychologiczne - rozmowy, konsultacje, poradnictwo, wywiad, terapia, interwencja kryzysowa,
- poradnictwo prawne i obywatelskie,
- wsparcie asystenta,
- mediacje

b) Organizowanie treningów i warsztatów

- podnoszenie kompetencji społecznych
- zarządzanie budżetem domowym, zarządzanie czasem,
- prowadzenie gospodarstwa domowego,
- budowanie konstruktywnych relacji interpersonalnych,
- treningi umiejętności opiekuńczo - wychowawczych,
- podnoszenie motywacji do zmiany,
- rozwój osobisty,
- poprawa umiejętności komunikacji interpersonalnej

2. Zwiększenie bezpieczeństwa i zapewnienie pomocy rodzinom dotkniętym problemami społecznymi.

Działania:

a) Inspirowanie i wspieranie społecznej aktywności oraz promowanie inicjatyw lokalnych

- tworzenie grup wsparcia i grup samopomocowych,
- angażowanie do działań wolontariuszy,
- prowadzenie akcji społecznych,
- organizowanie wsparcia środowiskowego,
- aktywizowanie społeczności lokalnej

b) Rozwiązywanie i łagodzenie konfliktów

- prowadzenie mediacji,
- prowadzenie pracy socjalnej,
- wsparcie asystenta rodziny,
- terapia indywidualna i rodzinna,
- rozmowy i spotkania,
- szkolenia podnoszące umiejętności rozwiązywania i łagodzenia konfliktów,

c) Przeciwdziałanie przemocy w rodzinie:

- wsparcie psychologiczne i prawne,
- tworzenie grup wsparcia i grup samopomocowych,
- realizacja projektów,
- działania Zespołu Interdyscyplinarnego,
- tworzenie mieszkań chronionych,
- realizacja Miejskiego Programu Przeciwdziałania Przemocy w Rodzinie oraz Ochrony Ofiar Przemocy w Rodzinie dla Miasta Puławy

d) Przeciwdziałanie wykluczeniu społecznemu:

- realizacja projektów i programów,
 - organizowanie społeczności lokalnej jako forma pracy środowiskowej,
 - aktywizacja społeczno - zawodowa w Klubie Integracji Społecznej,
 - poradnictwo prawne i obywatelskie
 - pomoc socjalna,
 - tworzenie mieszkań chronionych
- realizacja karty Dużej Rodziny

e) Wspieranie grup szczególnego ryzyka,

- realizacja programów w placówkach wsparcia dziennego dla dzieci,
 - wsparcie asystenta rodziny,
 - zapewnienie specjalistycznych usług opiekuńczych,
 - udzielanie pomocy finansowej i rzeczowej,
 - wsparcie psychologiczne, prawne
- działania na rzecz rodzin i dzieci w ramach Miejskiego Programu Profilaktyki i Rozwiązywania Problemów Alkoholowych dla miasta Puławy.

f) Umożliwianie i wspieranie ustawicznego doskonalenia umiejętności zawodowych specjalistów zajmujących się pomocą rodzinie,

- szkolenie kadry pomocy społecznej i instytucji działających na rzecz rodziny

g) Koordynowanie działań instytucji działających na rzecz rodziny,

- działania interdyscyplinarne na rzecz rodzin (grupy robocze, zespoły robocze),
- organizowanie narad, spotkań i szkoleń służących doskonaleniu systemu współpracy pomiędzy instytucjami i organizacjami zajmującymi się organizowaniem pomocy rodzinom

3. Wypromowanie **zdrowego** **stylu** **życia** Działania

a) Prowadzenie działań edukacyjnych

- realizacja programów prozdrowotnych i przeciwdziałających uzależnieniom,
- organizowanie spotkań edukacyjnych i prozdrowotnych

b) Upowszechnianie sportu i rekreacji.

- udział w imprezach sportowych
- organizowanie zajęć sportowych z wykorzystaniem obiektów sportowych miasta

c) Animowanie życia kulturalnego

- promowanie imprez kulturalnych w mieście
- motywowanie do uczestnictwa w cyklicznych imprezach kulturalnych miasta
- udział dzieci przedszkolnych i młodzieży szkolnej w projektach z zakresu edukacji regionalnej, czytelniczej, kulturalnej i ekologicznej
- organizowanie społeczności lokalnych

• **Finansowanie** **Programu** Źródła finansowania:

budżet gminy Miasto Puławy,

budżet państwa,
Europejski Fundusz Społeczny,
sponsorzy,
wolontariat

• **Monitoring i ewaluacja**

Monitoring obejmował będzie ogół działań realizowanych przez poszczególne podmioty w trakcie okresu sprawozdawczego w oparciu o wskaźniki ilościowe i jakościowe w zakresie: wzrostu umiejętności opiekuńczych, zwiększenia bezpieczeństwa i zapewnienie pomocy rodzinom dotkniętym problemami społecznymi oraz kształtowania zdrowego stylu życia.

Ewaluacji podlegać będzie stopień realizacji celów szczegółowych osiągniętych poprzez podejmowane działania prowadzące do ich osiągnięcia.

Proces ewaluacji polegał będzie na analizie dokumentów - ankiet i kwestionariuszy oraz zbieraniu ilościowych i jakościowych informacji od instytucji i organizacji udzielających wsparcia rodzinom. Efektem ewaluacji będą wnioski i implikacje do ewentualnej modyfikacji działań. Ewaluacja końcowa będzie polegała na ocenie stopnia osiągnięcia celu głównego i przedstawieniu efektów podejmowanych działań.

W okresie sprawozdawczym monitoringowi podlegać będą:

- liczba osób korzystających z pomocy specjalistycznej
- liczba rozmów, konsultacji, porad, rozpoczętych terapii,
- liczba interwencji
- liczba treningów i warsztatów
- liczba osób, które wzięły udział w treningach i warsztatach
- liczba utworzonych grup wsparcia i grup samopomocowych
- liczba spotkań grup wsparcia i samopomocowych
- liczba zaangażowanych rodzin wspierających
- liczba zaangażowanych wolontariuszy,
liczba odbiorców działań wolontariackich
- » liczba i rodzaj przeprowadzonych mediacji i zawartych uгод
- liczba rodzin objętych pracą socjalną i wsparciem asystenta rodziny
- liczba uczestników programów i projektów
- liczba rodzin objętych programami aktywności lokalnej
- liczba dzieci w placówkach wsparcia dziennego
- liczba osób/ rodzin korzystających ze świadczeń pomocy społecznej
- liczba środowisk objętych usługami specjalistycznymi
- liczba przeszkolonych specjalistów, pracowników socjalnych, asystentów rodzin
- liczba zrealizowanych szkoleń
- liczba utworzonych zespołów roboczych na rzecz wsparcia rodziny
- liczba spraw skierowanych do zespołów interdyscyplinarnych
- liczba zorganizowanych narad, spotkań i szkoleń służących doskonaleniu systemu współpracy pomiędzy instytucjami i organizacjami zajmującymi się organizowaniem pomocy rodzinom
- liczba osób objętych działaniami edukacyjnymi
- liczba osób uczestniczących w spotkaniach edukacyjnych , prozdrowotnych i kulturalno –rekreacyjnych.